

"BELEID DAT NIET SAMEN MET DE MENSEN WORDT GEMAAKT, WERKT NIET."



HOE WEGEN OP LOKAAAL BELEID SAMEN MET MENSEN IN ARMOEDE

COLOFON

Wie zijn we:

Wij zijn de werkgroep "Wegen op Lokaal Beleid samen met kwetsbare burgers", een initiatief binnen Brugge Dialoogstad, met vertegenwoordigers uit de verschillende organisaties die al dan niet direct of indirect met kwetsbare burgers werken.

Met dit traject willen we mensen in armoede actief betrekken bij het beleid, zodat zij niet alleen gehoord worden, maar ook mee richting kunnen geven aan beslissingen die hun leven beïnvloeden.

Want beleid werkt pas écht als het wordt gemaakt met de mensen die er het meeste door geraakt worden.

- **Uitgever:** vzw Wieder
- **Publicatiedatum:** februari 2025

Verantwoordelijken inhoud

- **Werkgroep "Hoe wegen op lokaal beleid: samen met mensen in armoede":**
- **Coördinatie:** Pascale Cockhuyt
- **Redactie:** Werkgroep "Hoe wegen op lokaal beleid samen met mensen in armoede, Muzen van vzw Wieder & Deelnemers van de Ervaringsgroep van Brugge Dialoogstad

Vormgeving en productie:

- **Grafisch ontwerp:** Pascale Cockhuyt
- **Drukwerk:** Drukzo

Met steun van:

- Departement Zorg
- Netwerk tegen Armoede
- Brugge Dialoogstad
- Groep Brugge

Contactgegevens:

vzw Wieder

Oostmeers 105

vzwwieder@hotmail.com

www.vzwwiederbrugge.be

"BELEID DAT NIET SAMEN
MET DE MENSEN
WORDT GEMAAKT,
WERKT NIET."





INHOUDSOPGAVE

VOORWOORD

SAMENVATTING TRAJECT

DE KRACHT VAN LOKAAL BELEID

BRUGGE: EEN STAD DIE WERKT AAN EEN WARM EN MENSWAARDIG BELEID

GOOD PRACTICES

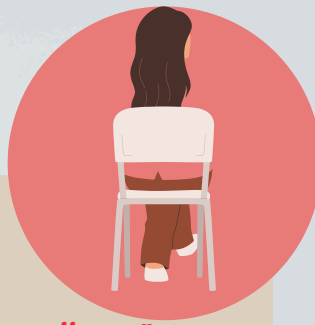
ROL VAN KWETSBARE BURGERS IN HET LOKAAL BELEID

ARMOEDE IN BRUGGE

BRUGGE DIALOOGSTAD

WAT MAAKT DAT LOKAAL BELEID WERKT

10 CONCRETE TIPS VOOR POLITICI OM PARTICIPATIE VAN KWETSBARE BURGERS TE BEVORDEREN



M. (42) – “Ik dacht dat beleidswerk niets voor mij was”

“Ik heb geen diploma, ik ben niet zo goed in moeilijke woorden, en ik had altijd het gevoel dat beleid iets was voor slimme mensen in pakken. Maar dan besepte ik: de beslissingen die ze maken, bepalen of ik mijn kinderen fatsoenlijk kan grootbrengen. Dan moet ik wél meepraten. Ik heb geleerd dat mijn stem evenveel waard is als die van een burgemeester of schepen. Als wij als groep samen naar buiten komen, dan moeten ze ons zien. Ik hoop dat meer mensen zoals ik durven meedoen.”



SPEAK!

J. (61) – “Lokaal beleid is geen ver-van-mijn-bed-show”

“Mensen denken soms dat politiek enkel iets is voor verkiezingen. Maar het gaat over waar je woont, of je je facturen kunt betalen, of je een dokter kunt betalen. Als wij niet meepraten, worden er beslissingen gemaakt die ons raken, zonder dat wij inspraak hebben. Ik ben niet altijd welkom in dure cafés of vergaderzalen, maar in de ervaringsgroep wel. En langs deze weg laten we horen wat anders niet gehoord wordt. Want als je een slechte maatregel maakt zonder de juiste input, dan mag je het achteraf weer rechtzetten. Betrek ons dus meteen, dan maken we samen een stad waarin iedereen kan leven.”

VOORWOORD

Beste deelnemer,

Lokaal beleid is geen verre theorie, geen stapel beleidsnota's in een kantoor. Het is wat bepaalt of iemand toegang krijgt tot een betaalbare woning, of een kind zonder zorgen naar school kan, of een gezin niet hoeft te kiezen tussen verwarming en eten op tafel. Het is de plek waar we als samenleving tonen wie we echt willen zijn: inclusief, zorgzaam en rechtvaardig.

Toch blijven mensen in armoede **vaak** aan de **zijlijn** staan bij het vormgeven van dat beleid. Hun stem wordt niet altijd gehoord, hun ervaringen onvoldoende meegenomen in de beslissingen die hun leven rechtstreeks beïnvloeden. En dat terwijl net zij de beste experts zijn in wat werkt en wat niet.

Met dit traject "**Hoe wegen op lokaal beleid samen met kwetsbare burgers**" willen we dat veranderen. Dit is geen theoretische oefening, maar een hands-on traject waarin we bruggen bouwen tussen **ervaringskennis** en **beleid**. We willen een cultuur van luisteren en samenwerken stimuleren, waarbij mensen in armoede niet als toeschouwers, maar als gelijkwaardige partners mee aan tafel zitten.

Dit traject is een **gezamenlijke zoektocht**. We brengen beleidsmakers, middenveldorganisaties en ervaringsdeskundigen samen, om niet alleen te praten over verandering, maar ze ook concreet in gang te zetten.

Door kennis te delen, ervaringen uit te wisselen en samen oplossingen te formuleren, werken we aan een **beleid** dat niet over mensen wordt gemaakt, maar **mét hen**.

Wat je in handen hebt, is meer dan een bundel met informatie. Het is een uitnodiging om actief deel te nemen aan een beweging die gelooft in de kracht van samenwerking.

We hopen dan ook dat dit traject je **inspireert, uitdaagt** en **motiveert** om bij te dragen aan een samenleving waarin iedereen telt.

Warme groet,

Wergroep "Hoe wegen op lokaal beleid samen met mensen in armoede"
Onderdeel van Brugge Dialoogstad



B. (37) 'Het is toch niet oké dat beleidsmakers enkel luisteren als je proper genoeg bent.'

"Het kost sociaal werkers enorm veel tijd en energie om mensen in armoede mee te krijgen in een verhaal dat voorgestructureerd is, en een overlegvorm die niet de hunne is. Het is toch niet oké dat beleidsmakers enkel luisteren als je proper genoeg bent, en voorbeeldig uit je woorden komt. Hoeveel moeite doen beleidsmakers om te horen wat het collectieve probleem is onder het gekwetste individuele verhaal van mensen?"



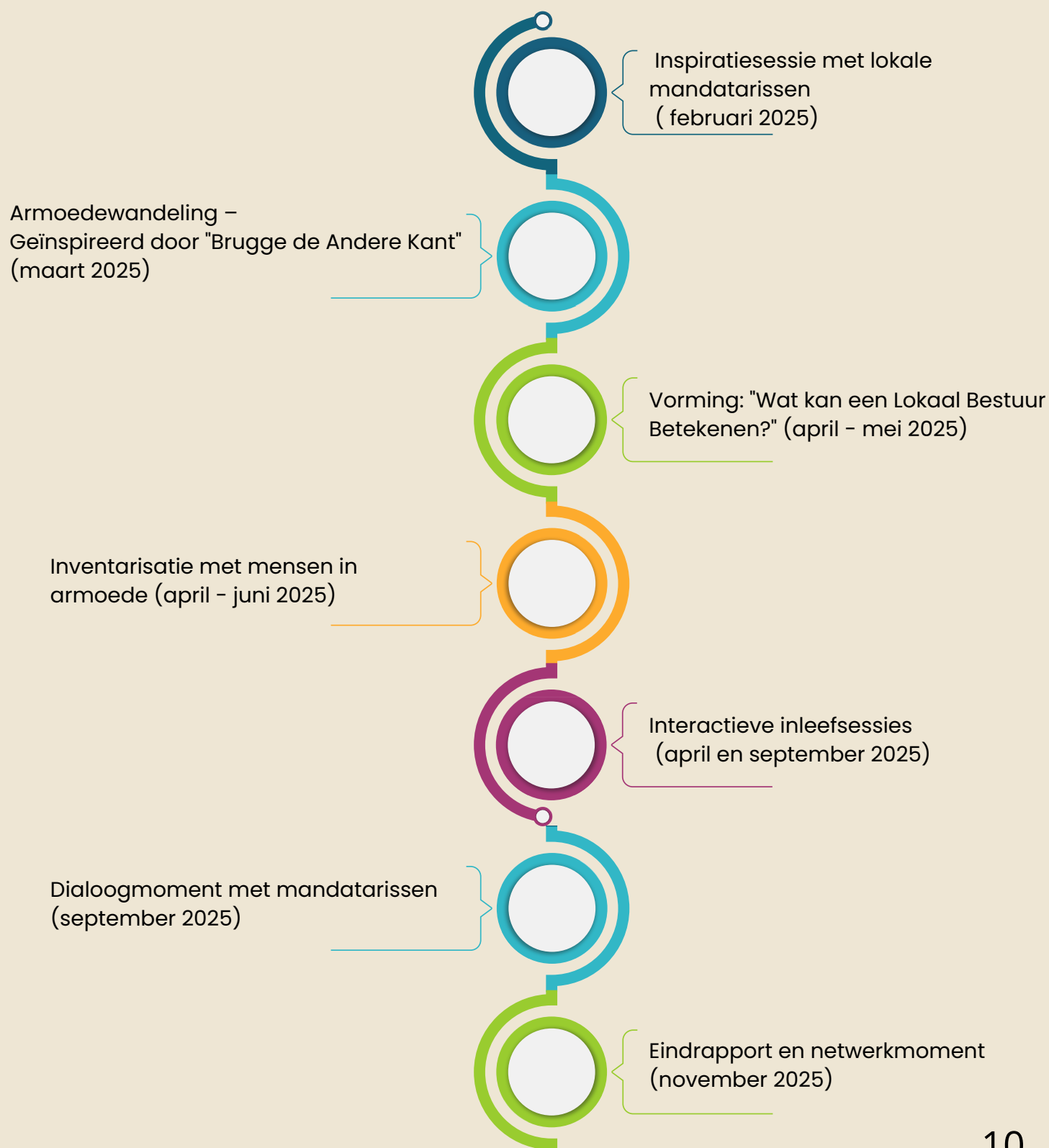
C. (38) 'We laten hen deelnemen omdat ze iets te zeggen hebben'

"We hebben aan de gasten gevraagd waarom ze daar massaal waren. 'Omdat jullie het ons gevraagd hadden', was het antwoord. 'En omdat jullie ons de hoop gaven dat er op die manier iets kon veranderen.' Het heeft dus alles te maken met je basishouding als sociaal werker. Wij laten hen niet deelnemen omdat ze mensen in armoede zijn, we laten hen deelnemen omdat ze iets te zeggen hebben. Mensen voelen dat." "Eigenlijk is dat het uitgangspunt van participatie: de diepe overtuiging dat iedereen in de samenleving – mensen in armoede, vluchtelingen, mensen met een beperking, echt iedereen – iets zinvol te zeggen heeft. Als we dat niet erkennen, gaan we er op lange termijn niet geraken."

SAMENVATTING TRAJECT

Doel van het traject:

Het versterken van de invloed van mensen in armoede op lokaal beleid door bewustwording te creëren bij beleidsmakers, samenwerking te bevorderen en concrete beleidsaanbevelingen te ontwikkelen.



SAMENVATTING TRAJECT

Fasering en activiteiten

1. Inspiratiesessies met lokale mandatarissen (februari 2025)

- **Doel:** Inzicht geven in de uitdagingen van armoede en de impact van lokaal beleid.
- **Activiteiten:** Interactieve sessies met mandatarissen en ervaringsdeskundigen.
- **Verwachte Output:** Minimaal 10 geïnformeerde en betrokken mandatarissen.

2. Armoedewandeling – Geïnspireerd door "Brugge de Andere Kant" (maart 2025)

- **Doel:** Beleidsmakers confronteren met de dagelijkse realiteit van armoede.
- **Activiteiten:** Wandelingen door kwetsbare wijken, met stops bij organisaties zoals vzw Wieder en welzijnsverenigingen.
- **Verwachte Output:** Meer bewustwording en ervaringsgerichte inzichten bij beleidsmakers.

3. Vorming: "Wat kan een Lokaal Bestuur Betekenen?" (april - mei 2025) (vervolg op sessie 1 maar meer in de diepte)

- **Doel:** Deelnemers inzicht geven in de mogelijkheden en verantwoordelijkheden van lokaal bestuur bij sociale uitdagingen.
- **Activiteiten:** Interactieve sessie met beleidsmakers en mensen in armoede.
- **Verwachte Output:** Verhoogde kennis en empowerment bij deelnemers.

4. Inventarisatie met mensen in armoede (april - juni 2025)

- **Doel:** Identificeren van knelpunten in sociaal beleid via werkgroepen.
- **Activiteiten:** Organisatie van 3-5 werkgroepen waarin ervaringskennis wordt verzameld.
- **Verwachte Output:** Documentatie van knelpunten en formulering van beleidsaanbevelingen.

5. Interactieve inleefsessies (maart en september 2025)

- **Doel:** Beleidsmakers en burgers confronteren met de uitdagingen van armoede.
- **Workshops:**
 - Hoe aan de slag met een voedselpakket?: Simulatie van een week leven met een voedselpakket.
 - Hoe aan de slag met een beperkt budget?: Simulatie van een maandbudget en de impact van financiële stress.
- **Verwachte Output:** Meer inzicht in de keuzes en beperkingen van mensen in armoede.

6. Dialoogmoment met mandatarissen (september 2025)

- **Doel:** Bespreken van input uit de werkgroepen en reflecteren op mogelijke beleidsacties.
- **Activiteiten:** Gesprek tussen mandatarissen en mensen in armoede.
- **Verwachte Output:** Eerste aanzetten tot beleidswijzigingen.

7. Eindrapport en netwerkmoment (november 2025)

- **Doel:** Het traject afronden en samenwerking bevorderen.
- **Activiteiten:** Opstellen van een eindrapport met beleidsaanbevelingen en organiseren van een verbindend netwerkmoment.
- **Verwachte Output:** Concrete aanbevelingen voor inclusiever lokaal beleid en versterking van samenwerking tussen betrokken partijen.



K. (29) – “Participatie is meer dan een praatgroep”

"Soms denken mensen dat wij in een groepje komen samenklagen, maar dat is niet zo. Wij denken mee na over oplossingen. We kijken wat werkt en wat niet. Wij helpen mee om de blinde vlekken in het systeem te tonen. Als wij niets zeggen, verandert er niets. En als we wel spreken, dan zien we dingen veranderen – al is het maar stap voor stap."



S.(33) – “Beleid moet werken voor iedereen, niet alleen voor mensen met een stem”

"Ik ben een alleenstaande vader en probeer mijn kinderen een goede toekomst te geven. Maar als ik ergens ondersteuning zoek, krijg ik vaak het gevoel dat ik moet vechten om hulp.

Ik dacht altijd dat ik niets kon veranderen. Tot ik begon deel te nemen aan gesprekken over beleid. Ik heb geleerd dat de stad wil luisteren, maar dat ze ons eerst moeten horen. Daarom blijf ik mee aan tafel zitten: om ervoor te zorgen dat niemand aan de zijlijn blijft staan."

Lokaal beleid: dicht bij de mensen, dicht bij de oplossingen

Armoede bestrijden begint bij een beleid dat werkt voor iedereen. En waar kan dat beter dan op **lokaal niveau**? Steden/ gemeenten staan het dichtst bij hun burgers en hebben de middelen om een echte impact te maken.

Ze kunnen niet alleen acute noden lenigen, maar ook structurele oplossingen uitwerken.

Maar hoe pakken we dat aan?

Hoe zorgen we ervoor dat armoedebeleid niet iets is dat voor, maar met mensen in armoede wordt ontwikkeld?

Lokaal beleid als hefboom voor verandering

Armoede aanpakken begint met **maatwerk**. Grote beleidsplannen op nationaal niveau bieden vaak richtlijnen, maar **armoede is geen eenheidsworst**. Elke stad en gemeente heeft haar eigen **uitdagingen** en **noden**.

Daarom spelen lokale besturen een cruciale rol: ze staan dicht bij de mensen, kunnen **signalen sneller oppikken** en concreet **ingrijpen** waar het écht nodig is.

Bijkomend toont onderzoek aan dat steden en gemeenten echt het verschil kunnen maken in de strijd tegen armoede. Mensen in armoede lopen namelijk vaak vast in een kluwen van regels, administratie en drempels (Paugam, 2005; Lister, 2004). Lokaal beleid kan deze obstakels wegnemen door sociale rechten toegankelijker te maken, ondersteuning dichterbij de burger te brengen en laagdrempelige hulp aan te bieden.

Beleid is geen papierwerk.

Het gaat over mensen en over hoe zij toegang krijgen tot de meest fundamentele rechten: een dak boven hun hoofd, gezonde voeding, gezondheidszorg, onderwijs en een sociaal netwerk.

**Wanneer lokaal beleid de juiste keuzes maakt,
wordt armoede niet alleen bestreden,
maar worden ook kansen gecreëerd
die levens duurzaam verbeteren.**

Voorbeelden waar wij vanuit de sector duidelijk een rol zien voor een lokaal bestuur:



Automatische en proactieve rechtentoekenning

Mensen in armoede lopen vaak sociale voordelen mis omdat ze de weg naar hulp niet vinden of door de papierwinkel ontmoedigd raken. Lokale besturen kunnen hierop inspelen door sociale rechten automatisch toe te kennen, zonder dat mensen zelf eindeloos moeten bewijzen dat ze er recht op hebben (Cantillon et al., 2017).

Een proactieve aanpak zorgt ervoor dat niemand uit de boot valt



Betaalbare en kwaliteitsvolle huisvesting

Een stabiele thuis is de basis voor een menswaardig leven. Sociale woningen, huursubsidies en renovatieprogramma's zijn cruciale hefboomen om de wooncrisis voor kwetsbare groepen aan te pakken.



Toegankelijke basisvoorzieningen

Wat als gezondheidszorg en onderwijs niet langer een financiële drempel zouden zijn? Schuldpreventieprogramma's, schoolkostenfondsen en sociale kortingen op nutsvoorzieningen kunnen een groot verschil maken.



Cultuur- en vrijetijdsparticipatie voor iedereen

Sociale uitsluiting gaat niet alleen over geld, maar ook over niet kunnen meedoen. Cultuur, sport en vrijetijdsbesteding zijn vaak onbereikbaar voor mensen met een laag inkomen. Door vrijetijdspassen en toegankelijke gemeenschapsactiviteiten aan te bieden, kunnen lokale besturen mensen uit isolement halen en hun welzijn versterken (Putnam, 2000).



F(43) Iedereen heeft er de mond van vol ...

Alleen lijken heel wat politici en partijen de strijd tegen armoede te verwarren met een strijd die uiteindelijk een strijd tegen mensen in armoede zelf is. We zien hierin een duidelijk patroon terugkeren met twee hoofdlijnen. Tweemaal zien we dat de verantwoordelijkheid om uit de armoede te geraken nog sterker richting de persoon zelf verschuift.



"M. (39) Wanneer zeggen we genoeg is genoeg ...

"Als sociaal werker zie ik dagelijks de gevolgen van beleid dat gaten laat vallen in ons sociale systeem. Terwijl ik en mijn collega's ons uiterste best doen om deze gaten te dichten, merk ik dat de kwetsbaren telkens meer op de koude stoep belanden. Het is pijnlijk om te zien hoe gebrek aan structurele veranderingen de mensen raakt die het meest hulp nodig hebben."

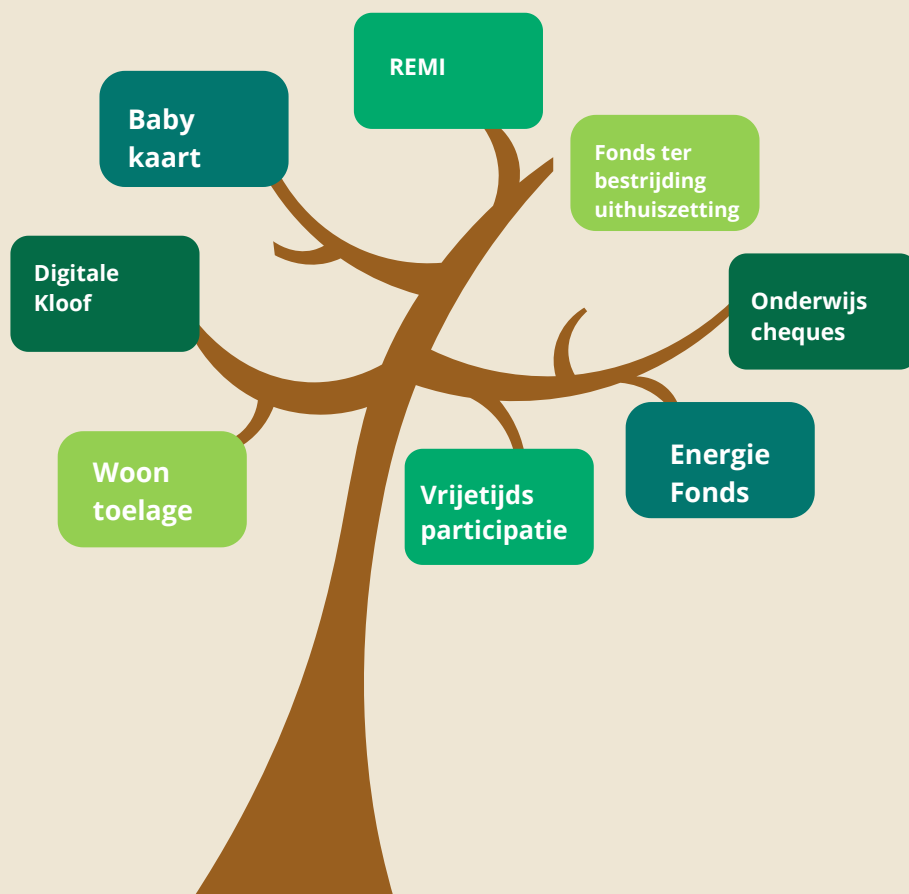
BRUGGE: EEN STAD DIE WERKT AAN EEN WARM EN MENSWAARDIG BELEID

Brugge heeft door de jaren heen een sterke evolutie doorgemaakt en zet steeds meer in op een sociaal beleid waarin écht iedereen meetelt. De stad trekt voluit de kaart van inclusie en solidariteit, met concrete maatregelen die kwetsbare burgers ondersteunen en versterken. Veel van deze initiatieven kwamen er dankzij de stem van mensen in armoede zelf, maar ook door een doordachte visie, gezond verstand en de overtuiging dat élke Bruggeling recht heeft op een menswaardig bestaan.

Brugge Draait om Mensen

Een belangrijk bewijs van deze sociale ambitie is het beleidsplan "**Brugge Draait om Mensen**". Dit plan werd ontwikkeld met als doel sociale ongelijkheid terug te dringen en armoede structureel aan te pakken. Het legt de nadruk op toegankelijke dienstverlening, preventieve hulpverlening en het versterken van kwetsbare burgers. Brugge wil een stad zijn waar élke inwoner kansen krijgt om volwaardig deel te nemen aan de samenleving, ongeacht hun situatie. In het kader van dit plan werden al tal van waardevolle initiatieven opgezet, waarbij de focus ligt op betaalbare huisvesting, rechtentoekenning, gezondheidszorg, onderwijs, werk en sociale participatie. De inzet van brugfiguren, outreachend werk en specifieke steunmaatregelen zorgen ervoor dat het beleid dicht bij de mensen staat en hen echt ondersteunt.

Een Greep uit de Sterke Sociale Maatregelen in Brugge



Als sector zijn we trots op enkele belangrijke verwezenlijkingen die het verschil maken in het leven van kwetsbare Bruggelingen:

✓ **Het Brugs Menswaardig Inkomen**

Sedert september 2020 biedt OCMW Brugge aanvullende steun bovenop het leefloon, berekend aan de hand van een online tool die referentiebudgetten hanteert op basis van de gezinssituatie en enkele reële kosten. Dit zorgt ervoor dat gezinnen en alleenstaanden niet moeten overleven op een bedrag dat ver onder de Europese armoedegrens ligt. De aanvullende steun wordt bewust in balans gehouden met het minimumloon om de zogenaamde leefloonval te vermijden, waarbij het financieel nadelig zou zijn om de stap naar werk te zetten. Dit systeem garandeert dat mensen in armoede over voldoende middelen beschikken om op een menswaardige manier in hun basisbehoeften te voorzien.

✓ **De inzet van een opgeleide ervaringsdeskundige**

Mensen in armoede worden nog te vaak niet gehoord in beleidsbeslissingen die hen rechtstreeks beïnvloeden. Daarom werd er in Brugge een ervaringsdeskundige in armoede en sociale uitsluiting aangesteld. Deze brugfiguur zorgt ervoor dat beleidsmakers en hulpverleners beter begrijpen wat mensen in armoede meemaken en hoe beleid hierop kan inspelen.

✓ **Beleidsmedewerkers armoede binnen de cel Lokaal Sociaal Beleid**

Armoedebestrijding verdient een structurele verankering binnen het stadsbeleid. De beleidsmedewerkers armoede binnen de cel Lokaal Sociaal Beleid spelen hierin een cruciale rol door beleidsvoorstellen af te stemmen op de noden van kwetsbare inwoners en initiatieven te coördineren die gericht zijn op armoedevermindering.

✓ **Fonds ter Preventie van Uithuiszetting**

Dakloosheid en woningonzekerheid zijn een groeiend probleem. Brugge zet in op preventieve maatregelen om te voorkomen dat mensen hun woning verliezen. Het Fonds ter Preventie van Uithuiszetting biedt financiële steun en begeleiding aan gezinnen die dreigen hun thuis te verliezen, zodat ze niet op straat belanden.

✓ **De Babykaart**

Bij de geboorte van een kindje verandert er heel wat. Bijkomende kosten nemen hier een enorme hap uit het gezinsbudget. Om ouders met een beperkt inkomen bij de eerste levensmaanden van hun kindje financieel te ondersteunen werd de babykaart in het leven geroepen. Deze kaart heeft recht op een aantal dozen flesvoeding (20 dozen op 6 maanden max.). Of door een borstvoedingspremie uit te betalen (50 euro per maand/ max. 6 maanden)

Brugfiguren en Outreachend Werk: Dicht bij de Mensen

Brugge begrijpt dat nabijheid en toegankelijkheid cruciale factoren zijn in effectieve hulpverlening. Daarom werd er geïnvesteerd in brugfiguren en outreachend werk, zodat mensen in armoede beter de weg vinden naar hulp en ondersteuning.

✓ **Brugfiguren in het onderwijs**

Kwetsbare gezinnen ervaren vaak drempels in de communicatie met scholen. De Brugse brugfiguren bouwen bruggen tussen onderwijs en ouders, zodat kinderen met een kwetsbare achtergrond dezelfde kansen krijgen als hun leeftijdsgenoten. Zij ondersteunen gezinnen bij schoolse moeilijkheden en helpen hen navigeren doorheen het onderwijssysteem.

✓ **Project Houvast**

Onder de noemer "Houvast" worden kwetsbare gezinnen met minderjarige kinderen in Zeebrugge en Brugge Centrum wegwijs gemaakt in de hulpverlening. De veelheid aan initiatieven en de verschillende voorwaarden om hulp te krijgen, maken het voor veel gezinnen moeilijk om hun rechten en mogelijkheden te kennen. Daarom werden in dit project drie outreachend maatschappelijk werkers ingezet om gezinnen actief te begeleiden naar de juiste ondersteuning. Sinds april 2023 werd dit project overgedragen aan Vereniging Spoor.

Nog Werk aan de Winkel

Hoewel Brugge al grote stappen heeft gezet in de strijd tegen armoede, blijft er nog werk aan de winkel.

Urgente nood aan uitbreiding van de nachtopvang

Voor mensen in dak- en thuisloosheid is de nachtopvang vaak een laatste vangnet. Er is dringend nood aan een verdere uitbouw van de nachtopvangcapaciteit, zodat niemand 's nachts op straat hoeft te overleven.

Inzetten op outreachers: dichterbij de mensen

Veel mensen in armoede komen niet vanzelf in contact met hulpverlening. Daarom moet er extra geïnvesteerd worden in outreachend werk, waarbij hulpverleners actief naar mensen toegaan in plaats van te wachten tot zij zich aanmelden. Dit verlaagt de drempel naar hulp en maakt preventieve ondersteuning mogelijk.

Blijven inzetten op inspraak en participatie

Brugge heeft met initiatieven zoals de ervaringsdeskundige en het Brugs Menswaardig Inkomen al bewezen dat het wil luisteren naar mensen in armoede. Maar participatie kan en moet nog sterker. Beleidsmakers moeten ervoor zorgen dat de stem van mensen in armoede structureel verankerd blijft in beleidsbeslissingen en dat inspraak geen eenmalig gegeven is, maar een blijvend proces.

Conclusie

Brugge heeft de afgelopen jaren grote inspanningen geleverd om een sociale en inclusieve stad te zijn. Er zijn tal van sterke maatregelen genomen die een wezenlijk verschil maken in het leven van kwetsbare Bruggelingen. Toch mogen we niet achteroverleunen. Er blijven uitdagingen, en de enige manier om armoede structureel terug te dringen, is door blijvend in te zetten op nabijheid, participatie en structurele ondersteuning.

Brugge bewijst keer op keer dat een stad écht kan draaien om mensen – als ze daarvoor kiest.



K. (39) - Wat betekent participatie?

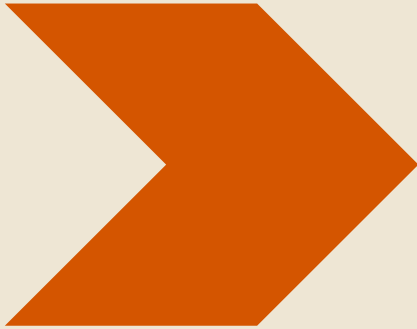
"Toen ik werkte als opbouwwerker kwam ik op een avond razend kwaad thuis. Ik had veel tijd gestoken in een ontmoeting tussen mensen in armoede en politici. Alles was tot in de puntjes voorbereid maar er kwam zo goed als niemand opdagen. Ik betrok dat heel sterk op mijzelf: wat doen jullie mij nu aan? Pas toen ik gekalmeerd was, besepte ik dat de mensen in armoede mogelijks iets dringenders aan hun hoofd hadden. Toen ben ik beginnen nadenken over wat participatie betekent, waarom het belangrijk is, en hoe je dat goed aanpakt."



'P. (44) Mensen zijn tot veel meer in staat dan we vaak denken.

Daarom hebben ze ook recht van spreken. Dat gaat in tegen wat je als sociaal werker op school leert. Daar lijkt het alsof je bij iemand met een probleem moet kiezen uit vier vooraf bepaalde oplossingen. Maar zo werkt het niet. Ik zeg dat vaak tegen stagiairs: zorg dat de oplossing vanuit de mensen zelf komt, want dan is de gedragenheid groter. Eigenlijk is dat ook vaak mijn boodschap aan politici."

Armoede bestrijden kan niet zonder de stem van mensen in armoede



Beleid zonder inspraak van mensen in armoede mist de kern.

Te vaak worden beslissingen genomen zonder de inbreng van degenen die het meest geraakt worden. Wanneer beleid van bovenaf wordt opgelegd zonder de harde realiteit van armoede te erkennen, missen we de kans op echte vooruitgang. Mensen in armoede weten als geen ander waar het knelt en wat werkt, en zij ervaren dagelijks de impact van ingewikkelde regelgeving, administratieve drempels en sociale uitsluiting.

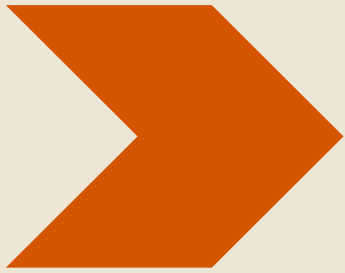
Zoals Mahatma Gandhi ooit zei: **“Alles wat je voor mij doet, maar niet met mij, doe je tegen mij.”** Voor mensen in armoede betekent dit dat besluiten zonder hun betrokkenheid niet als hulp worden ervaren, maar als verlammende uitsluiting.

Echte participatie vraagt om het erkennen dat niemand alle wijsheid in pacht heeft en dat mensen in kwetsbare posities waardevolle kennis en ervaring bezitten. Het idee dat iedereen gelijk is en gelijke kansen heeft, staat in schril contrast met de realiteit. Mensen in armoede worden niet buitengesloten omdat ze minder waard zijn, maar omdat hun stem te lang genegeerd is.

Deze vooroordelen ontmoedigen hen om op te boksen tegen een status quo die hen systematisch benadeelt, zeker in een tijdperk waarin polarisatie en verrechtsing de samenleving verder fragmenteren.

Daarom is het essentieel dat we niet **alleen een plekje aan tafel bieden**, maar actief luisteren naar de inzichten en ervaringen van degenen die de gevolgen van armoede dagelijks ondervinden.

Alleen door samen te werken en echt te participeren kunnen we bouwen aan een eerlijker en inclusiever beleid, waarin iedereen de kans krijgt om bij te dragen aan een samenleving die écht om hen geeft.



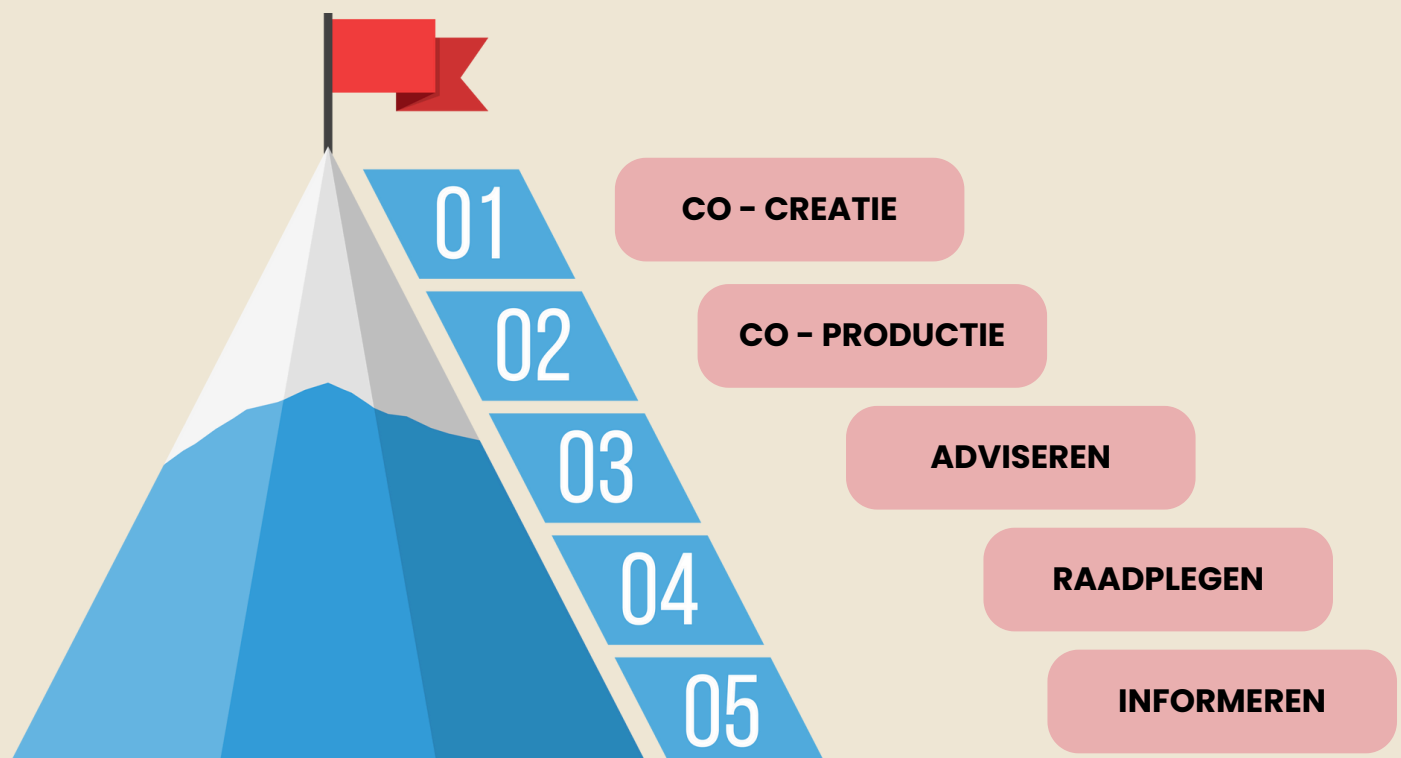
Daarom is participatie cruciaal.

Echte verandering gebeurt niet zonder de betrokkenheid van mensen in armoede. Beleidsmakers, middenveldorganisaties en kwetsbare burgers moeten samen nadenken over oplossingen en structurele verbeteringen.

Lokaal beleid is immers geen abstract concept – het bepaalt wie toegang krijgt tot betaalbare huisvesting, gezondheidszorg, onderwijs en sociale ondersteuning.

De participatieladder: van informeren tot co-creëren

De participatieladder (Arnstein, 1969) toont hoe participatie verschillende niveaus kan aannemen. Hoe hoger op de ladder, hoe groter de inspraak en invloed van burgers.



ROL VAN KWETSBARE BURGERS

- **Informeren:** Beleidsmakers delen informatie over beslissingen die al genomen zijn. Mensen in armoede worden vaak pas achteraf op de hoogte gebracht, waardoor hun invloed minimaal is.
- **Raadplegen:** Burgers krijgen de kans om hun mening te geven via enquêtes of hoorzittingen, maar deze input wordt niet altijd meegenomen in de uiteindelijke beslissingen.
- **Adviseren:** Kwetsbare burgers worden betrokken in adviesraden en mogen beleidsmakers adviseren. Hun stem wordt gehoord, maar beleidsmakers behouden de volledige controle over de besluitvorming.
- **Co-productie:** Beleidsmakers en kwetsbare burgers werken samen om beleid te ontwikkelen. Dit vergt een diepgaande samenwerking en wederzijds vertrouwen.
- **Co-creatie en gedeeld beslissingsrecht:** Hier worden kwetsbare burgers erkend als volwaardige beleidsactoren, met een stem in de uiteindelijke besluitvorming.

Hoe kwetsbare burgers een rol kunnen spelen in beleid



1. Structurele vertegenwoordiging in beleidsprocessen

Evaringsgroepen, zoals bijvoorbeeld de ervaringsgroep binnen Brugge Dialoogstad, bieden een gestructureerde manier om de stem van mensen in armoede een plaats te geven in het lokale beleid.

Wat kunnen deze groepen doen?:

- ✓ Regelmatig overleg voeren met beleidsmakers over thema's zoals bijvoorbeeld huisvesting, schulden, sociale dienstverlening en participatie.
- ✓ Beleidsvoorstellen toetsen aan de realiteit van mensen in armoede.
- ✓ Zorgen voor doorstroming van signalen vanuit de doelgroep naar de overheid.

Ervaringsdeskundigheid structureel verankeren

Mensen met armoede-ervaring en een opleiding in beleidswerk kunnen brugfiguren worden tussen beleid en praktijk. Zij begrijpen zowel de leefwereld van mensen in armoede als de werking van het beleid en kunnen zorgen voor een betere aansluiting tussen beide.

2. Van getuigenissen naar beleidsaanbevelingen

Het delen van ervaringsverhalen/ ervaringskennis is een krachtige manier om beleidsmakers te laten zien welke uitdagingen mensen in armoede ervaren. Maar participatie mag niet stoppen bij het vertellen van verhalen. Het is cruciaal dat deze verhalen worden omgezet in beleidsaanbevelingen en concrete actiepunten.

Dit kan door:

- ✓ Thematische werkgroepen waarin ervaringsdeskundigen en beleidsmakers samen knelpunten en oplossingen uitwerken.
- ✓ Feedbackmomenten waarin mensen in armoede mee evalueren of genomen maatregelen effectief zijn.
- ✓ Actieve betrokkenheid bij de opmaak van beleidsplannen zoals het meerjarenplan van de stad.

3. Participatief onderzoek en armoedetoets

Lokaal beleid kan effectiever worden door gebruik te maken van participatief onderzoek. Dit betekent dat kwetsbare burgers niet alleen geïnterviewd worden, maar ook zelf actief betrokken worden bij het verzamelen en analyseren van gegevens over armoede in hun stad. Daarnaast kan een armoedetoets helpen om te onderzoeken welke impact een beleidsmaatregel heeft op mensen in armoede voordat deze wordt ingevoerd.

Mogelijke acties:

- ✓ Lokale besturen betrekken kwetsbare burgers bij het ontwikkelen van beleidsnota's en plannen.
- ✓ Participatief onderzoek organiseren waarbij mensen in armoede zelf data verzamelen en analyseren.
- ✓ Structureel een armoedetoets op een correcte manier doorvoeren voor nieuw beleid, en deze niet pro forma aanvinken.

4. Actief burgerschap en beleidsmonitoring

Mensen in armoede kunnen ook een actieve rol opnemen in het monitoren van beleid. Dit betekent dat zij nagaan of beleidsmaatregelen effectief worden uitgevoerd en of ze een verschil maken in de praktijk.

Dit kan gebeuren via burgerpanels, participatieve audits of laagdrempelige monitoringstrajecten.

- ✓ Kwetsbare burgers kunnen via ervaringsgroepen beleid opvolgen en signaleren waar het spaak loopt.
- ✓ Toegankelijke klachtenprocedures opstellen waarin zij hun ervaringen met diensten en beleid kunnen melden.
- ✓ Participatieve audits waarbij burgers samen met beleidsmakers onderzoeken hoe een maatregel in de praktijk wordt toegepast.

Van inspraak naar echte impact

Participatie is geen eenmalig inspraakmoment, maar een proces van samenwerking en wederzijds respect. Beleidsmakers en ambtenaren moeten niet alleen bereid zijn om te luisteren, maar ook om hun manier van werken aan te passen op basis van wat ze horen.

Lokale besturen kunnen participatie van kwetsbare burgers structureel verankeren door:

- ◆ Budgetten en middelen te voorzien voor participatieprojecten.
- ◆ Ambtenaren en beleidsmakers te trainen in participatieve besluitvorming.
- ◆ Participatie niet te beperken tot één inspraakmoment, maar te zien als een continu proces.

Door de principes van de participatieladder toe te passen en actief in te zetten op inclusieve samenwerking, kunnen we de rol van kwetsbare burgers in het beleid versterken.

Dit vraagt een cultuurverandering waarbij ervaringskennis evenveel waarde krijgt als expertkennis en beleidskeuzes vertrekken vanuit de noden van de mensen zelf.



A. (47) – “Mijn ervaring is mijn kracht”

"Jarenlang voelde ik me onzichtbaar. Het leek alsof ik enkel een dossiernummer was, geen mens. Door deel te nemen aan de ervaringsgroep heb ik geleerd dat mijn ervaring telt. Ik weet hoe het voelt om te moeten kiezen tussen huur betalen of eten kopen. Door mijn verhaal te delen met beleidsmakers, kan ik helpen om de regels beter te maken voor mensen zoals ik. Als ze nooit écht luisteren, blijven ze beslissen zonder te begrijpen wat het in de praktijk betekent."



L. (35) – “Ik wil niet dat mijn kinderen hetzelfde meemaken”

"Mijn kinderen groeien op in een stad waar kansen ongelijk verdeeld zijn. Zij zien dat sommige vriendjes wél naar de jeugdbeweging gaan en op schooluitstap kunnen, terwijl zij moeten afhaken omdat het te duur is. Dat breekt mijn hart. Daarom neem ik deel aan het lokaal beleid. Omdat ik wil dat er betere oplossingen komen voor gezinnen zoals het mijne. We moeten onze stem laten horen, zodat het beleid mensen niet vergeet die het moeilijk hebben. Het is niet alleen voor mezelf, het is voor de toekomst van onze kinderen."

Armoede in Brugge: een realiteit die actie vraagt

Armoede in Brugge is geen ver-van-ons-bed-show, maar een dagelijkse realiteit voor duizenden mensen. 6,3% van de Bruggelingen – of 7.571 inwoners – leven in armoede. Dit betekent niet alleen een tekort aan financiële middelen, maar ook beperkte toegang tot gezondheidszorg, moeilijkheden om kwaliteitsvolle huisvesting te vinden en sociale uitsluiting. Daarnaast ontvangen 1.023 mensen een leefloon, wat neerkomt op 8,54 leefloners per 1.000 inwoners.

Hoewel Brugge met 0,90% leefloongerechtigden lager scoort dan het gemiddelde van de 13 centrumsteden (1,52%) en samen met Genk het laagste percentage kent, betekent dit niet dat de armoedeproblematiek minder aanwezig is.

Integendeel: veel mensen die in armoede leven, blijven onzichtbaar in de statistieken. Ze vallen net buiten de officiële armoedegrenzen, vinden hun weg niet in het kluwen van de hulpverlening, nemen hun rechten niet of nauwelijks op of maken geen gebruik van sociale voorzieningen, maar ervaren dagelijks de impact van financiële onzekerheid. Meer nog ze leven niet enkel in armoede, ze proberen te **overleven**.

Evolutie van leefloongerechtigden: stijging bij alleenstaanden en samenwonenden

Wanneer we kijken naar de evolutie van leefloongerechtigden in Brugge, zien we dat het aantal personen met gezinslast eerder stabiel blijft, terwijl er een lichte stijging is bij alleenstaanden en samenwonenden.

- Samenwonenden: 34% (2024) – lichte stijging t.o.v. 2023 (32,98%)
- Alleenstaanden: 47,07% (2024) – lichte stijging t.o.v. 2023 (47,05%)
- Personen met gezinslast: 18,93% (2024) – lichte daling t.o.v. 2023 (19,84%)

Deze cijfers tonen aan dat steeds meer alleenstaanden en samenwonenden in een kwetsbare situatie terechtkomen. Dit benadrukt de noodzaak van een sterk lokaal sociaal beleid dat inspeelt op de veranderende noden van de bevolking.

De cruciale rol van armoedeorganisaties in onze stad

In Brugge wordt niet alleen gekeken naar cijfers, maar ook naar mensen.

Armoedeorganisaties/ Organisaties die werken met kwetsbare burgers spelen een essentiële rol in het ondersteunen van kwetsbare inwoners en het beïnvloeden van beleid. Ze bieden niet alleen hulp en begeleiding, maar zorgen er ook voor dat de stem van mensen in armoede wordt gehoord in beleidsbeslissingen.

ARMOEDE IN BRUGGE

Organisaties zoals vzw Wieder, Huis met Vele Kamers, Inloophuis 't Sas, de verschillende welzijnsschakels en andere sociale partners werken dagelijks aan structurele oplossingen en zetten zich in om beleidsmakers te sensibiliseren.

Zij vormen de brug tussen beleid en praktijk, waardoor armoedebestrijding niet enkel op papier staat, maar ook daadwerkelijk wordt uitgevoerd op het terrein.

Een stad die écht draait om mensen, luistert naar hen en betreft hen bij de oplossingen.

Armoede bestrijden is niet alleen een kwestie van cijfers en statistieken, maar vooral van mensen en verhalen.

Het is dan ook essentieel dat de ervaringen van mensen in armoede structureel worden meegenomen in het lokale beleid. Want alleen door samen te werken, kunnen we Brugge omvormen tot een stad waar iedereen een menswaardig leven kan leiden.



R. (47) "Wij weten wat écht werkt, dus laat ons meedenken"

"Ik dacht vroeger dat beleidsmakers ver van mijn wereld stonden, dat ze geen idee hadden hoe het is om in armoede te leven. Maar toen ik mijn verhaal deelde, merkte ik dat sommigen écht wilden luisteren. Alleen moet dat structureel gebeuren, niet eenmalig. Ik wil dat ervaringskennis een vaste plek krijgt in het beleid, want wij weten wat écht werkt."



"N. (26) Als moeder zie ik elke dag hoe het beleid tekortschiet"

"Mijn kinderen verdienen dezelfde kansen als ieder ander, maar schoolkosten, opvang en gezondheidszorg zijn voor mij bijna onbetaalbaar. Veel hulp is er wel, maar het is zo moeilijk om de juiste weg te vinden. Ik wil dat er geluisterd wordt naar ouders zoals ik, zodat niemand nog moet kiezen tussen schoolgeld of boodschappen."



Samen armoede overwinnen, dat is wat Brugge Dialoogstad wil doen als armoede-adviesraad in Brugge. Sinds 2010 geeft Brugge Dialoogstad mensen in armoede een stem in Brugge. In september 2020 werd Brugge Dialoogstad één van de officiële adviesraden van de stad.

Aanpak

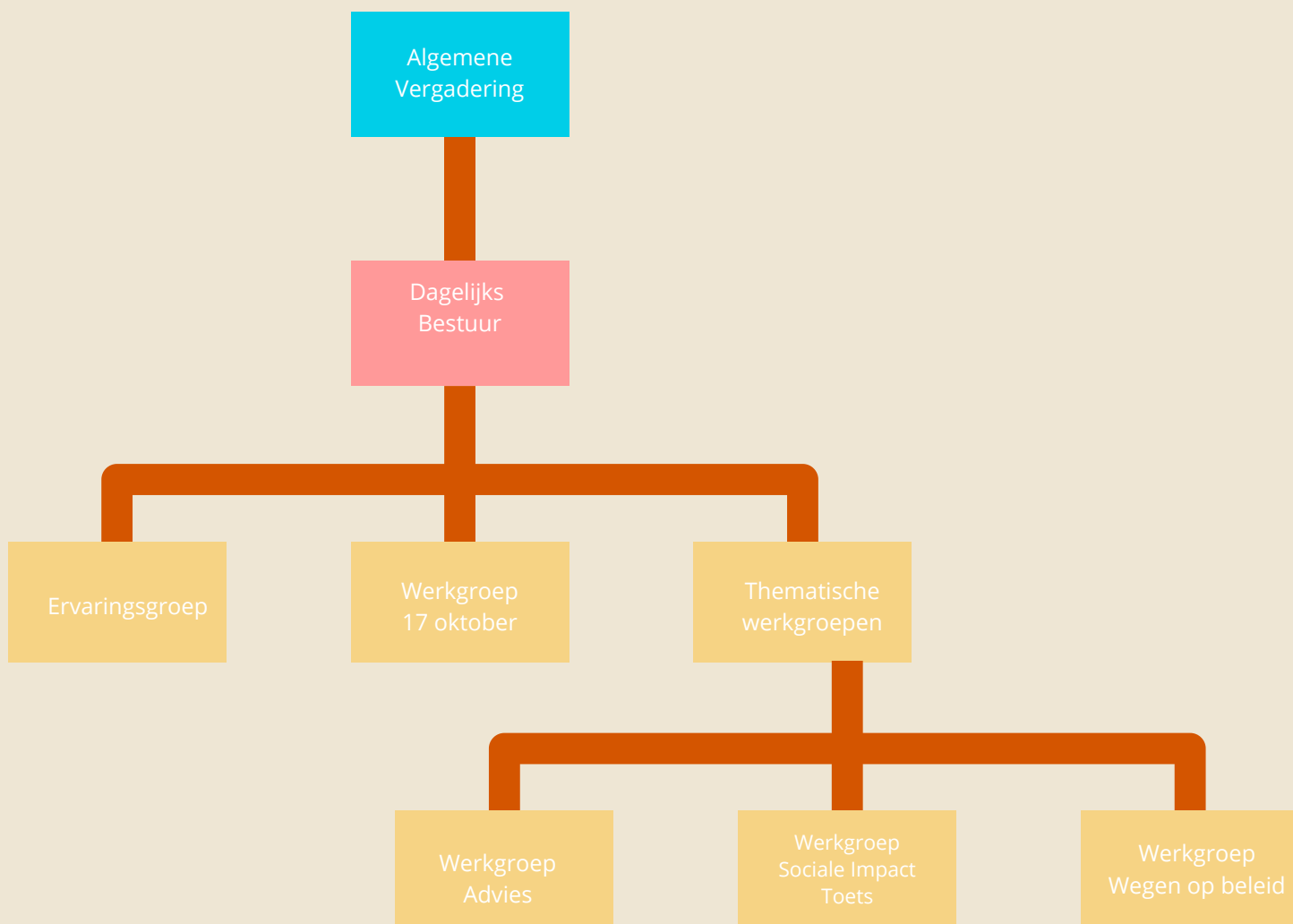
Brugge Dialoogstad wil overleg en samenwerking rond armoedebeleid in Brugge versterken en verduurzamen.

We zetten in op een integraal armoedebeleid in het belang van alle inwoners van Brugge en van alle verenigingen werkzaam op het grondgebied van Brugge.

Dat doen we op verschillende manieren:

- We wisselen **informatie** en **kennis** over armoede uit.
- We zetten een **dialog** op tussen mensen in armoede en het lokaal bestuur.
- We detecteren **problemen** die verband houden met armoede en armoederisico bij de Brugse bevolking en brengen ze aan bij het **lokaal bestuur**.
- We **adviseren** het lokaal bestuur.
- We **formuleren** duurzame voorstellen.
- We **stimuleren** overleg tussen al wie in Brugge in armoede en armoede solidariteit leeft of werk.
- We stimuleren en organiseren **armoede-initiatieven**.

Structuur Brugge Dialoogstad



- De algemene vergadering is de eigenlijke Armoedeadviesraad Brugge en bestaat uit volgende leden:
 - afgevaardigden van Brugse armoedeverenigingen,
 - organisaties die professioneel en/of met vrijwilligers met armoede of sociale grondrechten bezig zijn op het grondgebied van Brugge,
 - schepenen (sociaal beleid),
 - gemeenteraadsleden die deel wensen uit te maken van de adviesraad,
 - ambtenaren en individueel geïnteresseerde burgers en/of (ervarings-)deskundigen

- Het **dagelijks bestuur** bereidt de algemene vergaderingen voor en kan beslissingen nemen bij hoogdringendheid. Deze beslissingen worden steeds gemotiveerd toegelicht op de algemene vergadering. Het is samengesteld uit:
 - 2 voorzitters: Nele De Wachter en Angelino Meuleman
 - 2 tot 4 gewone leden van de AV
 - schepenen van sociale zaken & welzijn
- De **ervaringsgroep** bestaat uit minimaal 2 afgevaardigden van elke armoedevereniging of –werking. De ervaringsgroep is het kloppend hart van de werking waar mensen in armoede zelf aan het woord zijn.
- De **thematische werkgroepen** ondersteunen de werking van Brugge Dialoogstad:
 - Werkgroep advies is samengesteld uit leden van de algemene vergadering en geeft advies op beleidsvoorstellen en de gevolgen voor mensen in armoede
 - De werkgroep sociale impacttoets is samengesteld uit leden van de algemene vergadering en vertegenwoordigers uit de administratie van de stad en het OCMW. Deze werkgroep werkt een instrument uit om beleid te toetsen op de gevolgen voor mensen in armoede, personen met een handicap, senioren, mensen met migratieachtergrond...
- De **werkgroep 17 oktober** organiseert op de Internationale dag voor de uitroeiing van armoede activiteiten om armoede als thema op de agenda te plaatsen en bespreekbaar te maken. De activiteiten worden georganiseerd voor alle Bruggelingen. Iedereen die zich wil inzetten in de strijd tegen **armoede, kan lid worden van de werkgroep.**

BRUGGE DIALOOGSTAD

Brugge Dialoogstad telt vandaag 27 leden, die elk op hun manier – direct of indirect – in contact staan met kwetsbare burgers in Brugge. De leden van Brugge Dialoogstad vervullen diverse functies die samen een breed netwerk van ondersteuning en participatie vormen.



- **dienstverlening**, gericht op directe hulp/ ondersteuning/ informatie & advies aan burgers;
- **hulpverlening**, voor wie extra ondersteuning nodig heeft;
- **beleidsparticipatie**, om de stem van kwetsbare burgers te laten doorklinken in beleidsbeslissingen;
- **ontmoeting**, om sociale verbindingen te versterken;
- **vorming**, om kennis en vaardigheden te delen;
- **noodhulp**, om acute problemen op te vangen;
- **medestanders**, die solidariteit tonen en samenwerken aan verandering;
- **belangenvertegenwoordiging**, om op te komen voor de rechten van kwetsbare groepen;
- **koepelorganisaties**, die samenwerking tussen verschillende initiatieven stimuleren en coördineren.

Amnesty International Brugge,	Mensen van de weg,	Brugge Solidair
ATD Vierde Wereld,	<u>Oarm in Oarme</u> ,	voorzitters van Seniorenadviesraad (SAR) en Stedelijk Raad Personen met een Handicap (SRPH)
<u>Beweging.Net</u> ,	Open Balie,	
Bruggen voor jongeren,	LIGO (Open School),	
CAW Noord-West-Vlaanderen,	SAAMO (Samenlevingsopbouw West-Vlaanderen),	
Huizen van Vrede,	't Sas Brugge,	
Integraal,	<u>Sint-Vincentiusvereniging</u> ,	
Kantel,	<u>Avansa (Vormingplus)</u> ,	
Komerbi	Ûze Plekke,	
LOP,	Wieder	
Mamastart	Sint-Michielsbeweging	

Stemgerechte leden AV Brugge Dialoogstad

Een belangrijke pijler binnen Brugge Dialoogstad is **beleidsparticipatie**. Heel wat leden zetten hierop in door de stem van kwetsbare burgers structureel te laten doorwegen in beleidsbeslissingen, onder andere via de **ervaringsgroep**.

Toch is er in Brugge op vandaag slechts één officieel **erkende vereniging waar armen het woord nemen**: vzw Wieder.

Als erkende vereniging waar armen het woord nemen, stelt vzw Wieder zich tot doel een actieve rol te spelen in het verbeteren van de situatie van mensen die in armoede leven. In lijn met de erkenningsvereisten van de Vlaamse overheid, moet de vzw voldoen aan bepaalde criteria om onze erkenning te behouden. Dit betekent dat vzw Wieder niet alleen ondersteuning bieden aan mensen in armoede, maar hen ook daadwerkelijk betrekken bij beleidsvoering en structurele verantwoordelijkheid binnen onze werking.

Vanuit haar erkenningsvoorwaarden heeft vzw Wieder dus de duidelijke opdracht om de stem van mensen in armoede rechtstreeks te vertalen naar beleidsmakers, zowel lokaal, Vlaams, Federaal als op Europees niveau.

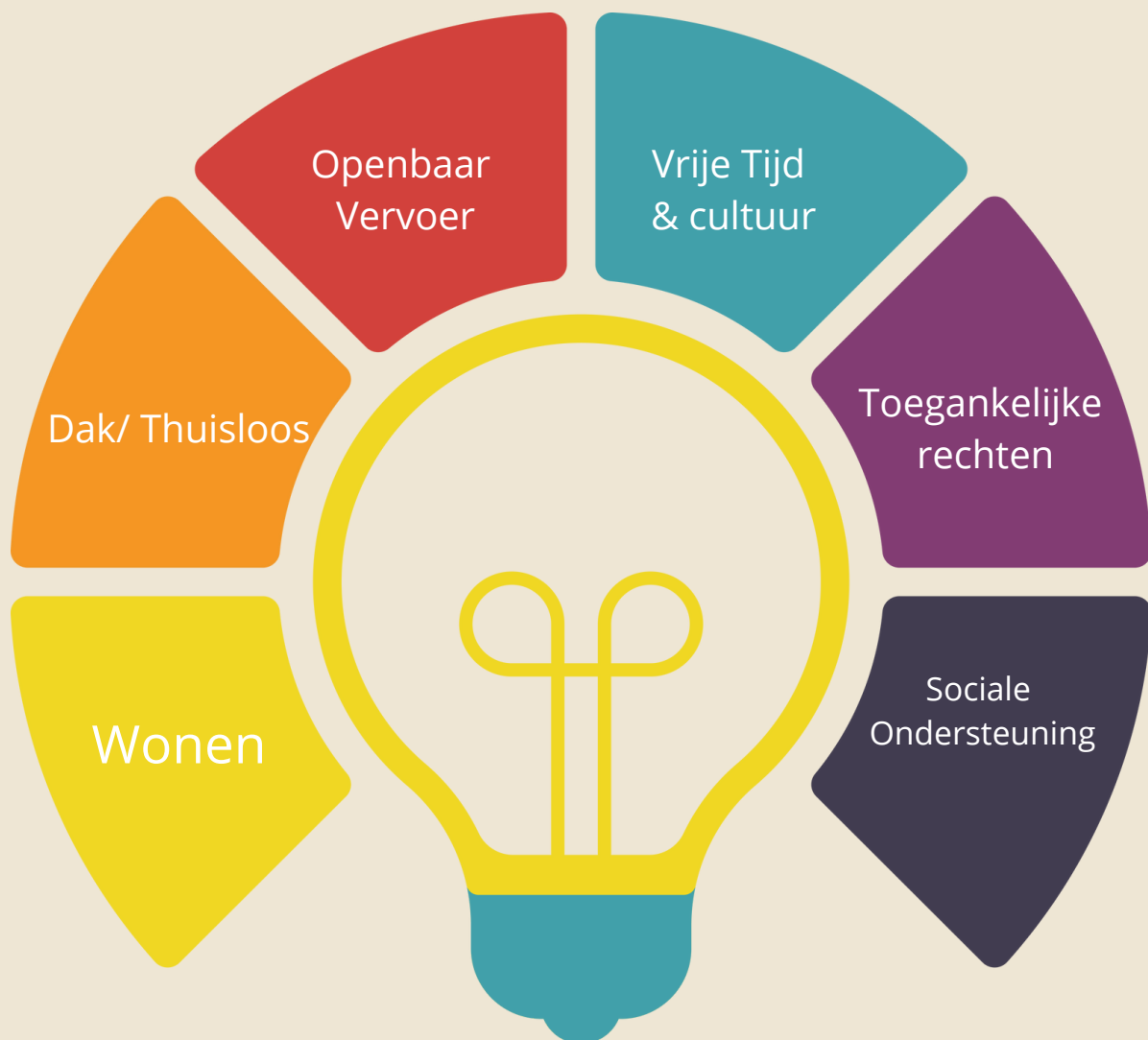
Bovendien vertegenwoordigt de organisatie de West-Vlaamse verenigingen waar armen het woord nemen binnen het bestuursorgaan van het Netwerk tegen Armoede en is de coördinator van vzw Wieder al bijna drie jaar voorzitter van het Netwerk tegen Armoede.

Dit versterkt de positie van Brugge in het bredere beleidslandschap: hoe dichterbij de zon, hoe meer inzichten en informatie we kunnen inzetten om lokaal beleid te sturen en structureel te verbeteren.

BRUGGE DIALOOGSTAD

Naar aanleiding van 17 oktober hebben wij, Brugge Dialoogstad – de Armoede-adviesraad van Brugge – een eisenpakket opgesteld met als doel samen armoede te overwinnen. Met dit eisenpakket hopen en vertrouwen we erop dat de voorgestelde maatregelen ervoor zorgen dat mensen in armoede waardig kunnen deelnemen aan het maatschappelijk leven in Brugge.

Het eisenpakket omvat 6 grote thema's, aangevuld met specifieke eisen en suggesties die daadwerkelijk het verschil kunnen maken in het leven van kwetsbare burgers.



Voor de onderdelen **Toegankelijke Rechten en Sociale Ondersteuning** hebben we extra onderverdelingen aangebracht: onder Toegankelijke Rechten vindt u zowel **toegankelijke loketten** als **automatische rechtentoekenning**, terwijl **Sociale Ondersteuning** is opgedeeld in **straathoekwerk, ervaring bij beleid, meer tijd en geld voor zorg en welzijn en meerdere wijkgezondheidscentra**.

De volledige bundel is beschikbaar via Brugge Dialoogstad, zowel digitaal als op papier.

WONEN OOK VOOR MIJ?

BOUW 1500 SOCIALE WONINGEN

Het sociale woningaanbod moet uitbreiden om de lange wachtlijsten, waarop momenteel meer dan 4.000 mensen staan, aanzienlijk te verkorten. We eisen elk jaar gemiddeld 250 nieuwe woningen.

GEEN LEEGSTAND

Voer een actief leegstandsbeleid waarbij actieve opsporing van de leegstaande panden, activering van de eigenaars en bestraffing door aanzienlijke leegstandsheffing centraal staan.

NIEMAND DAK EN THUISLOOS

Voor het bestrijden van dak- en thuisloosheid, 5 speerpunten:

- **Preventie:** begeleiding preventie uit huiszetting en woonbegeleiding.
- **Nachtopvang:** 30 slaapplekken, zowel in de zomer als in de winter.
- **Referentieadres** via OCMW voor mensen zonder vaste verblijfplaats.
- **Maatregelen op de private woonmarkt:** verplichte affichage, bewustmakingscampagnes, vorming voor verhuurders en professionals, en opvolgtesten om discriminatie te meten.
- **Housing First:** meer woningen en meer begeleidingscapaciteit.

OPENBAAR VERVOER, OOK VOOR MIJ?

Bekijk het mobiliteitsplan door een sociale lens: hou rekening met de noden van kwetsbare groepen. We eisen investeringen in het openbaar vervoer om het zo **toegankelijk** mogelijk te maken voor iedereen.

Daarnaast pleiten we voor de oprichting van een **centrale fietschool:** (veilig) leren fietsen, toegang tot een fiets, betaalbaar onderhoud.

VRIJE TIJD EN CULTUUR OOK VOOR MIJ?

Pas het vrijetijdsaanbod aan, werk drempelverlagend. We vragen het actief uitrollen en promoten van de UITPAS: vooral de toename van het vrijetijdsaanbod dat gebruik maakt van de UITPAS is noodzakelijk.

TOEGANKELIJKE RECHTEN, OOK VOOR MIJ?

AUTOMATISCHE RECHTENTOEKENNING

Groep Brugge moet de sociale rechten (waar mogelijk) automatisch toekennen. Initiatief en bewijslast liggen bij de stad en niet bij de rechthebbende.

TOEGANKELIJKE LOKETTEN

We vragen aan het lokaal bestuur om naast het digitale aanbod te blijven zorgen voor loketten, telefoondiensten en postdiensten en ondersteuning te voorzien bij het verwerven van digitale vaardigheden.

EEN WIJKGEZONDHEIDSCENTRUM OOK VOOR MIJ?

Brugge heeft voorlopig 1 wijkgezondheidscentrum in de kwetsbare buurt Sint-Pieters. Inwoners uit Sint-Pieters of Christus-Koning kunnen zich inschrijven in het Wijkgezondheidscentrum en genieten van gratis zorg.

Inwoners uit Brugge-centrum en Zeebrugge en andere kansarme wijken in Brugge, hebben **geen** toegang tot de werking van een wijkgezondheidscentrum. We eisen een wijkgezondheidscentrum in elke kansarme wijk.

SOCIALE ONDERSTEUNING, OOK VOOR MIJ?

STRAATHOEKWERKERS

We vragen dat hulpverlening zich open opstelt en actief de meest kwetsbaren opzoekt, bijvoorbeeld door huisbezoeken en door diensten aan te bieden op locaties waar de doelgroep aanwezig is. We pleiten ook voor ruimere en toegankelijke openingsuren.

Daarnaast willen we vijf straathoekwerkers inzetten die aanwezig zijn in de openbare ruimte in de buurten met de meeste mensen in een kwetsbare positie.

BETREK ERVARING BIJ BELEID

Wij eisen dat er een structureel en effectief mechanisme wordt ingevoerd voor echte inspraak van ervaringsdeskundigen en leden van de Armoedeadviesraad bij alle besluitvormingsprocessen die van invloed zijn op armoedebeleid en sociale inclusie.

MEER TIJD EN GELD VOOR ZORG EN WELZIJN

Verhoging van het **budget maatschappelijk werk** om voldoende middelen beschikbaar te stellen voor training, ondersteuning en materialen.

Realisatie caseloads en werkschema's om maatschappelijk werkers in staat te stellen hoogwaardige zorg te bieden en voldoende tijd te besteden aan elke cliënt.

Bevordering van zelfzorg en welzijn van maatschappelijk werkers door middel van **regelmatige supervisie, training** en toegang tot ondersteuningsdiensten.



S. (34) Hulp vragen mag geen gevecht zijn"

"Mijn energiefactuur is te hoog, mijn koelkast is leeg, maar als ik hulp vraag, moet ik eerst honderd formulieren invullen. Het beleid is een doolhof waarin de meest kwetsbare mensen vaak verloren lopen. Ik ben moe van het vechten, maar ik blijf mijn stem laten horen, zodat anderen niet door dezelfde ellende moeten gaan."



"J. (52) Beleid moet mét ons worden gemaakt, niet over ons"

"Ik heb jarenlang gewerkt en toch moest ik op een dag bij het OCMW aankloppen. Dat voelde als falen. Maar ik heb geleerd dat armoede geen persoonlijke schuld is, het is een systeem dat niet altijd eerlijk werkt. Ik wil dat beleidsmakers niet alleen naar cijfers kijken, maar ook naar de mensen erachter. Ze moeten met ons praten in plaats van over ons."

WAT MAAKT DAT LOKAAL BELEID WERKT

Lokaal Beleid: Samen Bouwen aan een Toekomst die Iederéén Ziet

Lokaal beleid is de ruggengraat van een samenleving. Het is waar de verbindingen tussen burgers en bestuurders tot stand komen, waar concrete keuzes worden gemaakt die direct invloed hebben op de levens van mensen. Het is niet alleen de verantwoordelijkheid van politici om grote strategische beslissingen te nemen, maar vooral om in het dagelijkse leven van hun inwoners te begrijpen wat er speelt. Toch blijkt uit de praktijk dat participatie-trajecten en stakeholderschap soms niet verder gaan dan verplichte oefeningen. Dit doet afbreuk aan de impact van lokaal beleid en aan de band tussen bestuur en de burgers die het beleid moeten dragen.

Het Belang van Luisteren: De Kracht van de Detailbeslissingen

De kracht van lokaal beleid ligt niet alleen in de grote strategische plannen, maar in de details van het dagelijkse leven. Het gaat om de beslissingen die we elke dag nemen en de impact die deze hebben op mensen die het hardst getroffen worden door de samenleving. Wat maakt dat je je gehoord voelt? Wat zorgt ervoor dat je niet aan de zijlijn staat wanneer besluiten worden genomen die jouw leven beïnvloeden?

De antwoorden op deze vragen zijn essentieel om te begrijpen hoe lokaal beleid daadwerkelijk kan bijdragen aan het welzijn van iedere burger.

Het beleid moet voortkomen uit de ervaring van de mensen die het raakt.

Beleidsmakers kunnen niet vanaf een afstand, vanachter ivoren torens, beslissingen nemen die het leven van mensen beïnvloeden. Dit leidt vaak tot beleidsmaatregelen die niet aansluiten bij de realiteit van de betrokkenen.

Beleid moet geboren worden uit de praktijk, uit de verhalen van mensen die dagelijks met de gevolgen van beslissingen te maken hebben. Dit is niet het moment voor vergaderingen op zolderkamers waar beleidsmakers elkaar toespreken met abstracte en theoretische oplossingen. Nee, dit is het moment om naar de mensen te luisteren, in de rauwe realiteit van hun dagelijks leven.

Het Belang van Stakeholderschap en Participatie

Er is vaak een kloof tussen beleidsmakers en de mensen voor wie het beleid bedoeld is. Beleid dat niet gedragen wordt door de mensen werkt simpelweg niet. Veel beleidsinitiatieven worden opgezet zonder dat de stem van de betrokkenen echt gehoord wordt. Dit is niet alleen een gemiste kans, maar ook een misser in de kern van het beleidsproces: het gebrek aan daadwerkelijke participatie.

Stakeholderschap wordt vaak als een verplichte oefening beschouwd, een formaliteit die wordt ingevuld om te voldoen aan de regelgeving. Toch is het juist de actieve betrokkenheid van de burger die het beleid sterk maakt.

WAT MAAKT DAT LOKAAL BELEID WERKT

Horen, luisteren en begrijpen wat de bekommernissen en belangen zijn van iedere burger, is essentieel.

Als beleidsmakers deze verschillen niet kunnen verzoenen in hun beleid, ontstaat er een disconnectie tussen de beslissingen die genomen worden en de impact ervan in de praktijk. De vraag is dan: hoe kunnen we lange termijn vraagstukken uitleggen in termen van concrete acties op korte termijn? Politici denken vaak op de korte termijn, maar als we echt willen dat lange termijn vraagstukken opgelost worden, moeten we leren de noodzakelijke kleine stappen op korte termijn te zetten. Dit vergt visie en geduld, maar ook de bereidheid om samen met de mensen die het betreft, die stappen te zetten.

Van Vergaderingen naar Werkelijkheid:

Beleid Geboren Uit Ervaring

Beleid moet niet alleen bedacht worden in gemeentekantoren en vergaderzalen, maar moet geworteld zijn in de dagelijkse ervaringen van de mensen die het raakt. Politici moeten verantwoordelijkheid nemen en zich bewust zijn van de kracht van persoonlijke verhalen. Te vaak zien we politici die zich verliezen in cijfers en rapporten, maar de menselijke verhalen vergeten die achter deze statistieken schuilgaan. En juist daar ligt de kracht van een effectief beleid: in het persoonlijke verhaal van iedere burger. Een goed beleid komt niet alleen uit de plannen en strategieën van beleidsmakers, maar uit de werkelijke ervaringen van de mensen zelf.

We moeten een beleid ontwikkelen dat dicht bij de mensen staat.

Politici moeten niet alleen luisteren naar de cijfers, maar naar de mensen zelf.

Dit betekent dat beleidsmakers actief in gesprek moeten gaan met de mensen die dagelijks met de gevolgen van het beleid te maken hebben. Het gaat om het creëren van een open dialoog, waarbij iedereen zijn zegje kan doen en waarbij mensen niet aan de zijlijn staan maar echt invloed hebben op de keuzes die gemaakt worden.

Ockhams Scheermes: Eenvoudig Beleid Werkt Het Beste

Er is altijd de verleiding om beleidsmaatregelen te ingewikkeld te maken, om te zoeken naar de perfecte oplossing die het hele probleem dekt. Maar de geschiedenis van beleidsontwikkeling leert ons dat vaak de eenvoudigste oplossing de beste is. Dit principe, bekend als Ockhams scheermes, stelt dat we niet meer moeten toevoegen dan nodig is om het probleem op te lossen. Het beleid moet simpel, helder en doelgericht zijn. Beleid dat niet eenvoudig en begrijpelijk is, raakt zijn doel voorbij.

We moeten stoppen met het zoeken naar ingewikkelde, theoretische oplossingen en in plaats daarvan beginnen met het luisteren naar wat de mensen zelf aangeven. Wat werkt is niet altijd het meest ingewikkelde, maar juist het simpelste wat effectief is.

WAT MAAKT DAT LOKAAL BELEID WERKT

Beleid hoeft geen rocket science te zijn; het gaat om praktische, eenvoudige acties die het leven van de mensen verbeteren. We moeten de neiging om alles complex te maken loslaten. Als we echt iets willen bereiken, moeten we ons richten op de essentie: het helpen van de mensen die het het hardst nodig hebben.

Waar Zit de Burger in het Meerjarenplan?

Na de verkiezingen komt de fase van het opstellen van het meerjarenplan. Het is juist in deze fase dat de burger niet alleen een passieve toeschouwer mag zijn, maar actief moet worden betrokken.

Het gaat niet alleen om het uitvoeren van wat in de verkiezingsprogramma's staat, maar om het continueren van de dialoog met de gemeenschap.

Het meerjarenplan moet geen administratieve oefening zijn die achter gesloten deuren plaatsvindt, maar een proces waarbij de stem van de gemeenschap doorklinkt in iedere beslissing die wordt genomen.

Lokaal beleid moet van de mensen, voor de mensen zijn.

Het is tijd dat de burger echt mee aan tafel komt te zitten en zijn of haar stem kan laten horen in het opstellen van plannen die hun leven direct beïnvloeden. Dit betekent niet alleen dat de burger geïnformeerd wordt over wat er besloten wordt, maar ook dat zij actief bijdragen aan de invulling en uitvoering van het beleid.

Als het beleid niet gedragen wordt door de mensen, zal het falen. Lokaal beleid moet niet een abstracte exercitie zijn, maar een dynamisch proces waarbij de gemeenschap daadwerkelijk betrokken wordt.

De Verandering Die We Nodig Hebben

Wat we nodig hebben, is geen verandering van de oppervlakte, maar een structurele verandering in de manier waarop we lokaal beleid benaderen. We moeten beginnen met de basis: de mensen die dagelijks met de gevolgen van het beleid leven.

Zij kennen de knelpunten, zij zien wat er ontbreekt. In plaats van alleen naar deze problemen te luisteren, moeten we samen aan oplossingen werken.

Het creëren van echte dialoog tussen mensen die in armoede leven en beleidsmakers is geen luxe, het is een noodzaak. We moeten de verbindingen maken tussen beleidsmakers, het middenveld en de mensen die door het beleid worden geraakt.

Een beleid dat werkt voor iedereen, begint met luisteren.

Het moet toegankelijk en begrijpelijk zijn voor iedereen, ongeacht hun achtergrond. Niet iedereen heeft dezelfde kansen om mee te praten, maar dat mag geen excuus zijn om die stemmen niet te horen.

WAT MAAKT DAT LOKAAL BELEID WERKT

Het is tijd dat we lokaal beleid opnieuw uitvinden: eenvoudig, effectief en gericht op de mensen die het het hardst nodig hebben. Alleen dan kunnen we een solide, toekomstbestendig beleid creëren dat werkt voor iedereen.

Samen Vooruit: De Ambitie voor 2025

Onze ambitie voor 2025 is simpel: een beleid dat voortkomt uit samenwerking. Lokaal beleid dat luistert, samenwerkt en verbindt. Waar de stem van mensen in armoede niet slechts wordt gehoord, maar ook daadwerkelijk invloed heeft. Het is tijd dat we deze stap zetten, samen. We kunnen het alleen doen als we iedereen aan tafel hebben en samen bouwen aan een toekomst die voor iedereen zichtbaar is en bereikbaar wordt.

Pascale Cockhuyt
Coördinator vzw Wieder



Dit opiniestuk is gebaseerd op de verhalen en inzichten van de deelnemers van de ervaringsgroep en de muzen van vzw Wieder. Hun ervaringen, strijd en hoop vormen de basis van dit stuk, dat een krachtige oproep doet om participatie van kwetsbare burgers structureel te verankeren in het lokaal sociaal beleid. Het artikel verschijnt in VIEWZ 2025/1, het vaktijdschrift over strategisch lokaal sociaal beleid. Hiermee brengen we de stem van mensen in armoede rechtstreeks naar beleidsmakers en professionals, in de hoop samen te werken aan een beleid dat écht werkt voor iedereen.



Luister écht en neem ervaringen serieus

Zorg voor een cultuurverandering in het bestuur

Maak participatie volwaardig, niet symbolisch

Gebruik duidelijke en eenvoudige taal

Wees toegankelijk en aanspreekbaar

Bouw structurele participatie in je beleid in

Haal drempels weg die participatie belemmeren

Geef erkenning aan de inbreng van kwetsbare burgers

Werk samen met middenveldorganisaties

Evalueer en leer uit feedback

10 Concrete Tips voor Politici om Participatie van Kwetsbare Burgers te Bevorderen

1 Luister écht en neem ervaringen serieus

Mensen in armoede zijn ervaringsdeskundigen in hun eigen leven. Ga met hen in gesprek, stel open vragen en luister actief zonder meteen oplossingen te bedenken. Laat hen mee richting geven aan beleid dat hen raakt.

2 Maak participatie volwaardig, niet symbolisch

Laat kwetsbare burgers niet enkel advies geven, maar zorg ervoor dat hun input ook daadwerkelijk impact heeft op beleidsbeslissingen. Betrek hen in commissies, adviesraden en werkgroepen met evenveel zeggenschap als andere experts.

3 Gebruik duidelijke en eenvoudige taal

Vermijd technische en bureaucratische taal in beleidsstukken en communicatie. Werk met visuele hulpmiddelen, korte samenvattingen en concrete voorbeelden, zodat iedereen kan meepraten en begrijpen wat er beslist wordt.

4 Wees toegankelijk en aanspreekbaar

Organiseer laagdrempelige ontmoetingen, wijkbezoeken en informele dialoogmomenten waar burgers rechtstreeks met politici kunnen spreken. Maak de drempel zo laag mogelijk, bijvoorbeeld door aanwezig te zijn op plekken waar kwetsbare mensen zich al bevinden.

5 Bouw structurele participatie in je beleid in

Zorg ervoor dat participatie geen eenmalige oefening is. Creëer vaste participatiemomenten in de beleidsvorming, zoals regelmatige adviesmomenten met ervaringsgroepen of een jaarlijkse evaluatie van het sociaal beleid met mensen die er rechtstreeks door getroffen worden.

6 Haal drempels weg die participatie belemmeren

Zorg voor kinderopvang, vergoeding van vervoerskosten, tolken of begeleiders waar nodig. Veel mensen in armoede willen deelnemen, maar praktische belemmeringen houden hen tegen.

WAT MAAKT DAT LOKAAL BELEID WERKT

7 Werk samen met middenveldorganisaties

Organisaties zoals vzw Wieder, Brugge Dialoogstad en andere welzijnsinitiatieven hebben een sterk netwerk en vertrouwen opgebouwd bij kwetsbare burgers. Werk samen met hen om participatie op een respectvolle en doeltreffende manier te organiseren.

8 Geef erkenning aan de inbreng van kwetsbare burgers

Laat hun stem doorklinken in beleidsdocumenten, persberichten en evenementen. Zorg ervoor dat ze zichtbaar gewaardeerd worden voor hun inspanningen, bijvoorbeeld door hen uit te nodigen bij de voorstelling van beleidsplannen of hen formeel te erkennen in adviesraden.

9 Evalueer en leer uit feedback

Organiseer regelmatige feedbackmomenten om na te gaan of participatieprocessen werken en waar verbeteringen nodig zijn. Doe dit niet alleen met professionals, maar vooral met de mensen om wie het gaat.

10 Zorg voor een cultuurverandering in het bestuur

Participatie mag geen 'extra' zijn, maar moet de norm worden in hoe beleid wordt gemaakt. Dit vraagt een mentaliteitswijziging: van spreken óver mensen in armoede naar samen mét hen beleid vormgeven.

SAMEN MAKEN WE HET VERSCHIL!

Een beleid dat mensen in armoede niet alleen consulteert, maar hen écht een stem geeft, is een beleid dat sterker, eerlijker en effectiever wordt. Politici die luisteren, begrijpen beter. En beter begrip leidt tot betere beslissingen.

